

User Manual

# GETTING STARTED? EASY.



ZWFN7145

NL Gebruiksaanwijzing  
Wasautomaat

# ZANUSSI

## **VEILIGHEIDSINFORMATIE**

---

Lees zorgvuldig de meegeleverde instructies voor installatie en gebruik van het apparaat. De fabrikant is niet verantwoordelijk voor letsel of schade veroorzaakt door een verkeerde installatie of verkeerd gebruik. Bewaar de instructies altijd op een veilige en toegankelijke plaats voor toekomstig gebruik.

### **VEILIGHEID VAN KINDEREN EN KWETSBARE MENSEN**

- Dit apparaat kan worden gebruikt door kinderen van 8 jaar en ouder en door mensen met beperkte lichamelijke, zintuiglijke of verstandelijke vermogens of een gebrek aan ervaring en kennis, indien zij onder toezicht staan of instructies hebben gekregen over het veilig gebruiken van het apparaat en indien zij de eventuele gevaren begrijpen.
- Kinderen tussen de 3 en 8 jaar oud en personen met zware en complexe beperkingen dienen altijd uit de buurt van het apparaat te worden gehouden, tenzij ze voortdurend onder toezicht staan.
- Kinderen jonger dan 3 jaar dienen, mits zij voortdurend onder toezicht staan, bij het apparaat uit de buurt te worden gehouden.
- Laat kinderen niet met het apparaat spelen.
- Houd alle verpakkingen uit de buurt van kinderen en verwijder ze op gepaste wijze.
- Houd reinigingsmiddelen uit de buurt van kinderen.
- Houd kinderen en huisdieren uit de buurt van het apparaat als de deur open is.
- Kinderen mogen zonder toezicht geen reinigings- en onderhoudswerkzaamheden aan het apparaat uitvoeren.

### **ALGEMENE VEILIGHEID**

- De specificatie van dit apparaat niet wijzigen.
- Dit apparaat is bedoeld voor huishoudelijk gebruik of gelijksoortige toepassingen zoals:

- personeelskeukens in winkels, kantoren of andere werkomgevingen;
- door gasten in hotels, motels, bed&breakfasts- en andere woonomgevingen;
- ruimtes voor gemeenschappelijk gebruik in gebouwen of flats of in wasserettes.
- Overschrijd het maximale laadvermogen van 7 kg niet (raadpleeg hoofdstuk "Programmaschema").
- De waterdruk bij het watertoevoerpunt van de aansluiting moet liggen tussen 0,5 bar (0,05 MPa) en 8 bar (0,8 MPa).
- De ventilatie-openingen in de onderkant mogen niet worden afgedekt door tapijt, een mat of andere soorten vloerbedekking.
- Het apparaat moet op de waterleiding worden aangesloten met de nieuwe meegeleverde slangsets, of andere nieuwe slangsets geleverd door het geautoriseerd servicecentrum.
- Oude slangsets mogen niet opnieuw worden gebruikt.
- Als het netsnoer beschadigd is, moet de fabrikant, een erkende serviceverlener of een gekwalificeerd persoon deze vervangen teneinde gevaarlijke situaties te voorkomen.
- Schakel het apparaat uit en trek de stekker uit het stopcontact voordat u onderhoudshandelingen verricht.
- Gebruik geen waterstralen onder druk en/of stoom om het apparaat te reinigen.
- Maak het apparaat schoon met een vochtige doek. Gebruik alleen neutrale schoonmaakmiddelen. Gebruik geen schuurmiddelen, schuursponsjes, oplosmiddelen of metalen voorwerpen.

## VEILIGHEIDSVOORSCHRIFTEN

---

### INSTALLATIE



De installatie moet voldoen aan de relevante nationale voorschriften.

- Verwijder alle verpakking en de transportbouten, inclusief de rubberen mof met kunststof afstandhouder.
- Bewaar de transportbouten op een veilige plek. Als het apparaat verplaatst moet worden in de toekomst, moeten ze opnieuw bevestigd worden
- om de trommel te vergrendelen om interne schade te voorkomen.
- Pas altijd op bij verplaatsing van het apparaat, want het is zwaar. Gebruik altijd veiligheidshandschoenen en gesloten schoeisel.
- Installeer en gebruik geen beschadigd apparaat.
- Volg de installatie-instructies op die zijn meegeleverd met het apparaat.
- Gebruik of installeer het apparaat niet op plekken waar de temperatuur onder de 0°C komt of waar het wordt blootgesteld aan weersomstandigheden.

- Zorg ervoor dat de vloer van de plaats waar u het apparaat installeert, vlak, stabiel, hittebestendig en schoon is.
- Zorg dat er lucht tussen het apparaat en de vloer kan circuleren.
- Als het apparaat op zijn permanente plaats wordt geplaatst, moet u nagaan of het waterpas staat. Is dit niet het geval, stel de stelpotjes hier dan op af.
- Installeer het apparaat niet direct boven de vloerafvoer.
- Sproei geen water op het apparaat en stel het niet bloot aan overmatige vochtigheid.
- Plaats het apparaat niet op een plek waar de deur niet helemaal open kan.
- Plaats geen gesloten bak om mogelijke waterlekage op te vangen onder het apparaat. Neem contact op met het geautoriseerd servicecentrum om te raadplegen welke accessoires gebruikt mogen worden.
- Zorg ervoor dat er geen zichtbare waterlekken zijn tijdens en na het eerste gebruik van het apparaat.
- Gebruik geen verlengslang als de toevoerslang te kort is. Neem contact op met de erkende klantenservice voor vervanging van de toevoerslang.
- Bij het uitpakken van het apparaat is het mogelijk om water uit de afvoerslang te zien stromen. Dit komt door het testen met water van het apparaat in de fabriek.
- U kunt de afvoerslang maximaal 400 cm verlengen. Neem contact op met de erkende klantenservice voor de andere afvoerslang en het verlengstuk.
- Zorg ervoor dat de kraan na installatie bereikbaar is.

## AANSLUITING OP HET ELEKTRICITEITSNET



**WAARSCHUWING!** Gevaar voor brand en elektrische schokken.

- Dit apparaat moet worden aangesloten op een geaard stopcontact.
- Gebruik altijd een juist geïnstalleerd schokbestendig stopcontact.
- Zorg ervoor dat de parameters op het vermogensplaatje overeenkomen met elektrische vermogen van de netstroom.
- Gebruik geen meerwegstekkers en verlengsnoeren.
- Zorg dat u de hoofdstekker en kabel niet beschadigt. Indien de voedingskabel moet worden vervangen, dan moet dit gebeuren door onze Klantenservice.
- Steek de stekker pas in het stopcontact als de installatie is voltooid. Zorg ervoor dat het netsnoer na installatie bereikbaar is.
- Raak de stroomkabel of stekker niet aan met natte handen.
- Trek niet aan het netsnoer om het apparaat los te koppelen. Trek altijd aan de stekker.
- Dit apparaat voldoet aan de EU-richtlijnen.

## WATERAANSLUITING

- Beschadig de waterslangen niet.
- Indien buizen lang niet zijn gebruikt, er reparaties hebben plaatsgevonden of er nieuwe apparaten zijn geplaatst (watermeters, enz.), moet u, voordat de nieuwe buizen worden aangesloten, het water laten stromen tot het schoon en helder is.

## GEBRUIK



**WAARSCHUWING!** Gevaar voor letsel, elektrische schokken, brand, brandwonden en schade aan het apparaat.

- Volg de veiligheidsinstructies op de verpakking van het wasmiddel op.
- Plaats geen ontvlambare producten of items die vochtig zijn door ontvlambare producten in, bij of op het apparaat.
- Zorg ervoor dat alle metalen voorwerpen van het wasgoed zijn verwijderd.
- Was geen stoffen die zwaarbevuild zijn met olie, vet of andere vette substanties. Dit kan rubberen onderdelen van de wasmachine beschadigen. Was dergelijke stoffen met de hand voor, voordat u ze in de wasmachine stopt.
- Raak tijdens de werking van een programma de glazen deur niet aan. Het glas kan heet worden.

## SERVICE

- Neem contact op met de erkende servicedienst voor reparatie van het apparaat.
- Gebruik uitsluitend originele reserveonderdelen.

## VERWIJDERING



**WAARSCHUWING!** Gevaar voor letsel of verstikking.

- Haal de stekker uit het stopcontact en koppel het apparaat los van de watertoevoer.
- Snijd het netsnoer vlak bij het apparaat af en gooi het weg.
- Verwijder de deurvergrendeling om te voorkomen dat kinderen of huisdieren binnen in de trommel vast komen te zitten.

- Gooi het apparaat weg conform de lokale voorschriften voor de verwijdering van elektrische en elektronische apparatuur (AEEA).

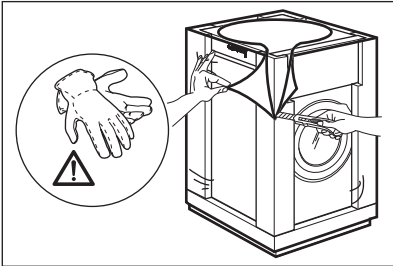
## MONTAGE



**WAARSCHUWING!** Raadpleeg de hoofdstukken Veiligheid.

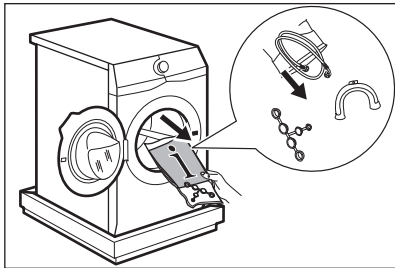
### UITPAKKEN

1. Verwijder de externe film. Gebruik zo nodig een

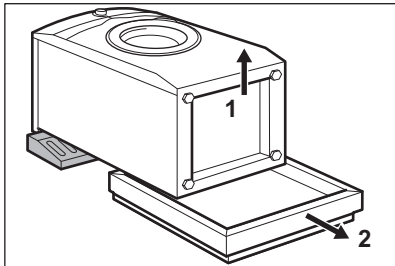


mes.

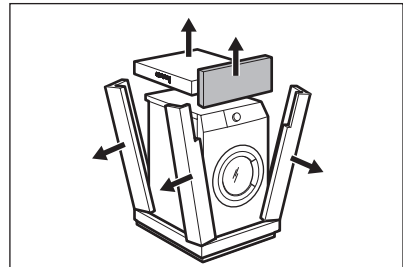
3. Open de deur. Haal al het wasgoed uit de trommel.



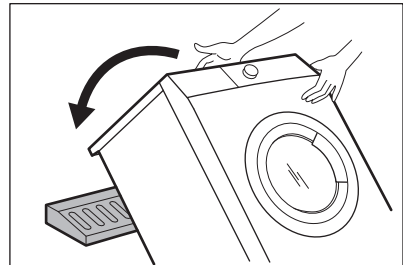
5. Verwijder de polystyreenbescherming van de onderkant. Zet het apparaat weer rechtop.



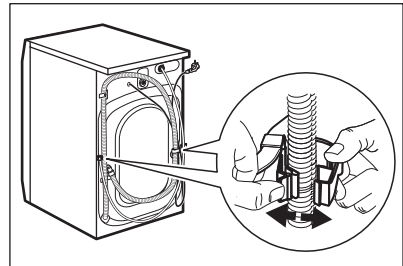
2. Verwijder de kartonnen bovenzijde en het polystyreen-verpakkingsmateriaal.



4. Plaats het voorste polystyreenverpakkingselement op de vloer onder het apparaat. Zet het apparaat voorzichtig op zijn achterkant.

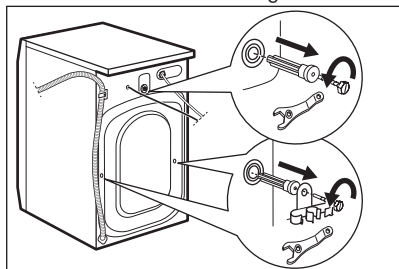


6. Verwijder het aansluitsnoer en de afvoerslang van de slanghouders.



*U kunt het water in de afvoerslang zien stromen. Dit komt doordat de wasmachine in de fabriek is getest.*

7. Verwijder de drie transportbouten en trek de kunststof afstandhouders weg.



**i** Wij raden u aan om alle transportbouten en verpakking te bewaren voor als u het apparaat gaat verplaatsen.

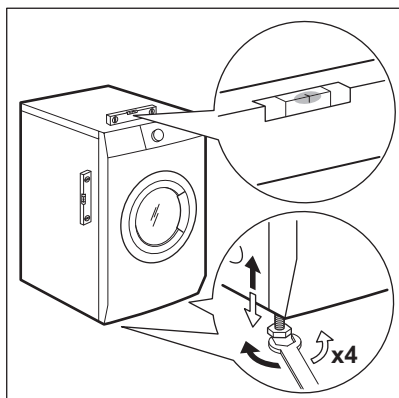
### PLAATSING EN WATERPAS ZETTEN

1. Installeer het apparaat op een vlakke harde vloer.

**i** Zorg ervoor dat het apparaat geen muren of andere apparaten raakt.

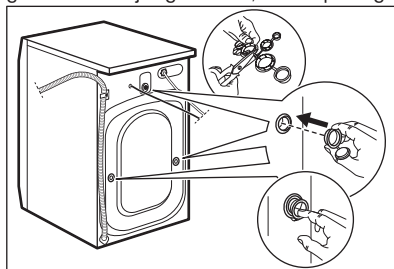
2. Gebruik de stelvoetjes om het apparaat waterpas te zetten.

**!** **WAARSCHUWING!** Plaats geen karton, hout of vergelijkbare materialen onder de voeten van het apparaat om deze waterpas te stellen.



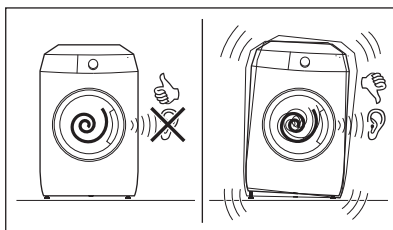
Het apparaat moet waterpas en stabiel staan.

8. Plaats de plastic doppen, die u in de zak met de gebruiksaanwijzing aantreft, in de openingen.



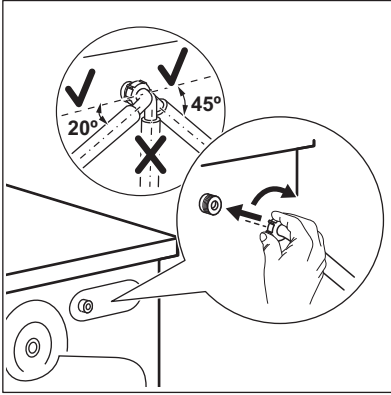
**i** Een juiste afstelling van het apparaat voorkomt trillingen en lawaai en het bewegen van het apparaat als deze in bedrijf is.

**i** Als de machine op een plint wordt geïnstalleerd of als de wasdroger op de wasmachine wordt gezet, maak dan gebruik van de accessoires die in het hoofdstuk 'Accessoires' worden beschreven. Lees de met de accessoires en het apparaat meegeleverde instructies zorgvuldig door.



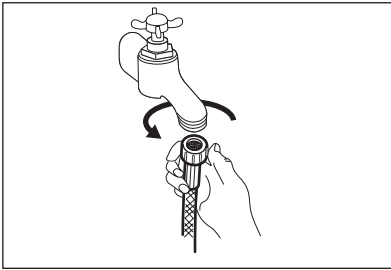
### DE TOEVOERSLANG

1. Sluit de watertoevoerslang aan op de achterkant van het apparaat.
2. Plaats hem naar rechts of links afhankelijk van de positie van de waterkraan.



**i** Zorg ervoor dat de toevoerslang niet verticaal is geplaatst.

3. Maak indien nodig de ringmoer los om hem in de juiste stand te zetten.
4. Sluit de watertoevoerslang aan op een koudwaterkraan met 3/4"-schroefdraad.



**!** **LET OP!** Zorg ervoor dat de koppelingen niet lekken.

**i** Gebruik geen verlengslang als de toevoerslang te kort is. Neem contact op met de klantenservice voor vervanging van de toevoerslang.

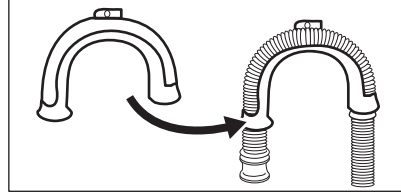
## WATERAFVOER

De afvoerslang moet rechtstreeks in een afvoerpijp op een hoogte van niet minder dan 60 cm en niet meer dan 100 cm van de vloer worden geplaatst.

**i** U kunt de afvoerslang maximaal 400 cm verlengen. Neem contact op met de erkende klantenservice voor de andere afvoerslang en het verlengstuk.

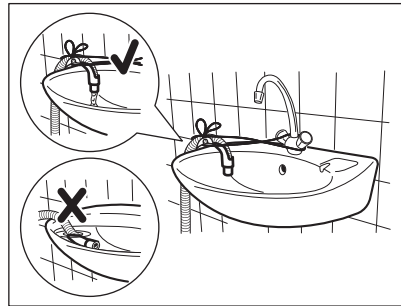
De afvoerslang kan op verschillende manieren worden aangesloten:

1. Maak een U-vorm van de afvoerslang en plaats hem rond de plastic slanggeleider.



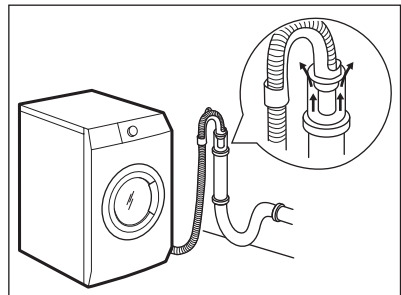
2. **Aan de rand van een gootsteen** - Maak de geleider vast aan de waterkraan of aan de wand.

**i** Zorg dat de plastic geleider niet kan bewegen als het apparaat water afvoert.



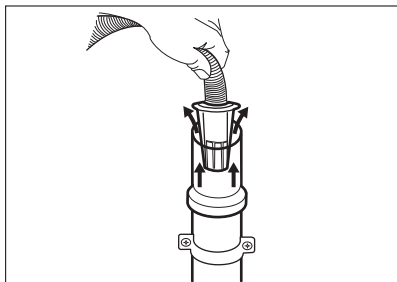
**i** Zorg ervoor dat het uiteinde van de afvoerslang niet in water is ondergedompeld. Er kan een vuil water teruglopen in het apparaat.

3. **Op een staande leiding met een ventilatiegat** - Steek de afvoerslang direct in een afvoerleiding. Zie de illustratie.

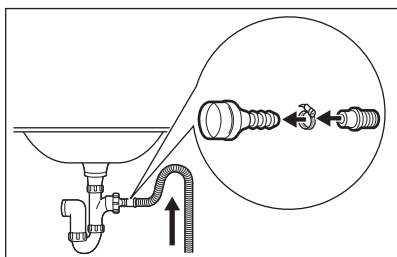


- i** Het einde van de afvoerslang moet altijd geventileerd zijn, d.w.z. dat de binnendiameter van de afvoerpijp (min. 38 mm - min. 1.5") groter moet zijn dan de buitendiameter van de afvoerslang.

4. Als het uiteinde van de afvoerslang er zo uitziet (zie de afbeelding), dan kunt u het direct in de standpijp plaatsen.

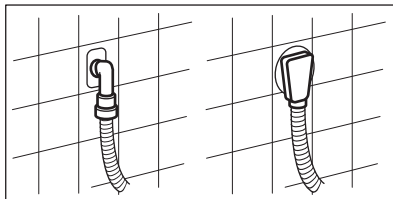


5. **Zonder de plastic slanggeleider aan een gootsteenafvoer** - Doe de afvoerslang in de gootsteenafvoer en zet deze vast met een klem. Zie de illustratie.



- i** Zorg dat de afvoerslang een bocht maakt om te voorkomen dat deeltjes uit de gootsteen in het apparaat komen.

6. Plaats de slang **direct op een ingebouwde afvoerleiding in de kamerwand** en zet vast met een klem.



## ACCESSOIRES

**VERKRIJGBAAR OP  
WWW.ELECTROLUX.COM/SHOP OF BIJ EEN  
ERKENDE DEALER**

- i** Alleen geschikte accessoires die door ZANUSSI zijn goedgekeurd waarborgen de veiligheidsnormen van het apparaat. Als niet-goedgekeurde onderdelen worden gebruikt, worden alle claims ongeldig verklaard.

### SET BEVESTIGINGSPLAATJES (4055171146)

Verkrijgbaar bij uw geautoriseerde verkooppunt. Zet het apparaat goed vast met de bevestigingsplaatjes als u het apparaat op een plint plaatst.

Lees de met het accessoire meegeleverde instructies zorgvuldig door.

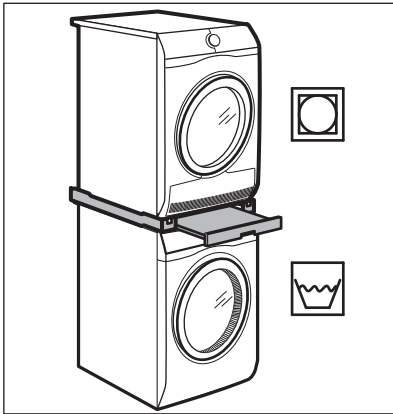
### TUSSENSTUK

De droogtrommel kan uitsluitend op de wasautomaat **worden gezet met gebruik van het juiste tussenstuk dat is vervaardigd en goedgekeurd door ZANUSSI.**



**WAARSCHUWING!** Controleer of het tussenstuk compatibel is door de diepte van uw apparaten op te meten. Zet de droogtrommel niet onder de wasautomaat.

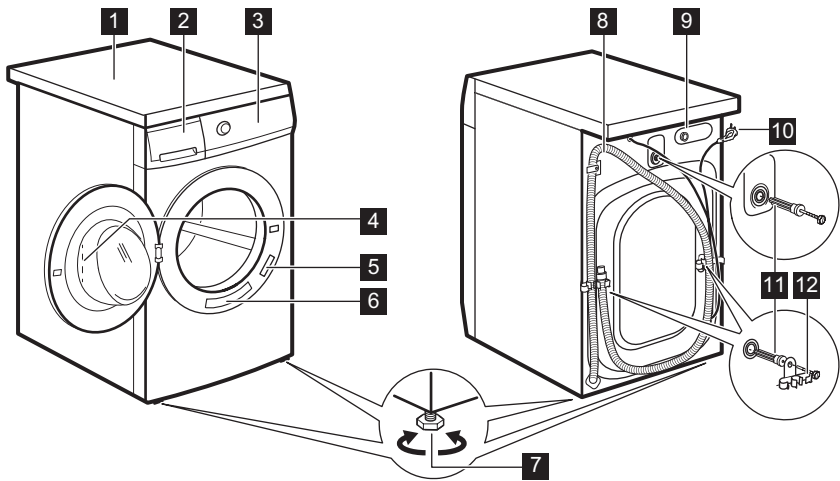




Het tussenstuk kan uitsluitend worden gebruikt met de apparaten die worden gespecificeerd in de folder die zich bij de accessoires bevindt. **Lees de met de accessoires en het apparaat meegeleverde instructies zorgvuldig door.**

## BESCHRIJVING VAN HET PRODUCT

### APPARAATOVERZICHT



- 1** Bovenblad
- 2** Wasmiddellade
- 3** Bedieningspaneel
- 4** Handgreep
- 5** Typeplaatje
- 6** Sticker voor Snelle herinnering
- 7** Voetjes voor het waterpas zetten van het apparaat

- 8** Afvoerslang
- 9** Aansluiting van de watertoevoerslang
- 10** Netsnoer
- 11** Transportbouten
- 12** Slangensteun

# BEDIENINGSPANEEL

## SPECIALE OPTIES

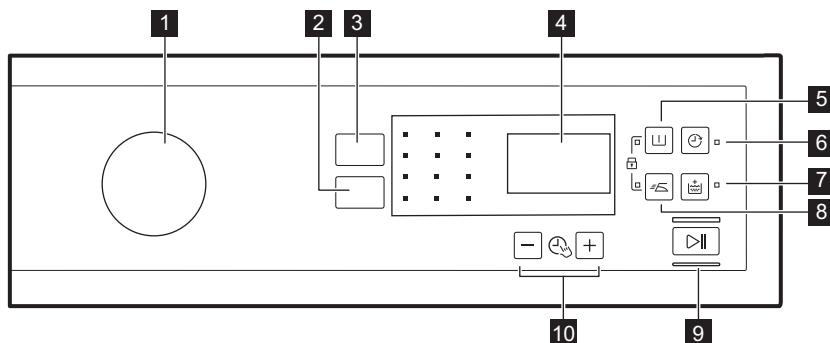
Uw nieuwe wasautomaat voldoet aan alle moderne eisen voor een effectieve behandeling van wasgoed met een laag water-, energie- en wasmiddelverbruik en zorgt goed voor stoffen.

Dit apparaat is ontworpen met een **zelfreinigend afvoersysteem**, waardoor lichte pluizige vezels die van de kleding afkomt met het water wordt afgevoerd. Hierdoor wordt het overbodig deze zone

te betreden voor regelmatig onderhoud en reiniging. Raadpleeg hoofdstuk 'Onderhoud en reiniging' om het apparaat het beste te onderhouden en te verzorgen.

Het **AutoSense-systeem** stemt de programmaduur automatisch af op het wasgoed in de trommel om in zo min mogelijk tijd perfecte wasresultaten te behalen.

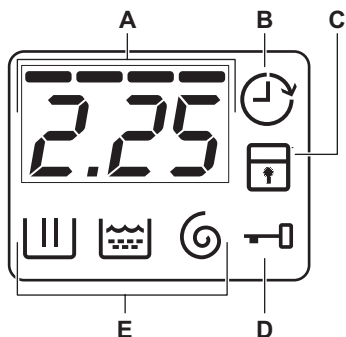
## BESCHRIJVING BEDIENINGSPANEEL



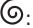


- 1 Programmaknop
- 2 Centrif. reductie tiptoets
- 3 Temp. tiptoets
- 4 Scherm
- 5 Voorwas tiptoets
- 6 Startuitstel tiptoets


- 7 Extra spoelen tiptoets
- 8 Strijkvrij touchpad
- 9 Start/Pauze touchpad
- 10 Time Manager-tiptoetsen - +

## WEERGAVE




- A. Het tijdgedeelte:
  - Programmatijd.
  - De alarmcodes. Zie het hoofdstuk "Probleemoplossing" voor de beschrijving.
  - Het niveau van de Time Manager -----.
- B. Aanduiding Startuistel.
- C. Het indicatielampje Kinderslot.
- D. Het indicatielampje Deurvergrendeling:
  - Het is aan, u kunt de deur niet openen.
  - Het is uit, u kunt de deur openen.
  - Het knippert, u kunt de deur niet openen. Wacht een paar minuten tot het indicatielampje uit is.
- E. Wasfase-indicatielampjes.
  - : de wasfase
  - : de spoelfase
  - : de centrifugefase

## PROGRAMMATABEL

Programma Standaard temperatuur Temperatuurbereik	Referentie centrifugeersnelheid Centrifugeersnelheidsbereik	Maximale lading	Programmabeschrijving (Type lading en vervuiling)
<b>Wasprogramma's</b>			
Katoen 40°C 90°C - Koud	1400 tpm (1400- 400 tpm)	7 kg	<b>Wit en bont katoen.</b> Normaal, zwaar of licht bevuild.
 Katoen Eco <sup>1)</sup> 40°C 60°C - 40°C	1400 tpm (1400- 400 tpm)	7 kg	<b>Wit katoen en kleurvast katoen.</b> Normale vervuiling. Het energieverbruik daalt en de duurtijd van het wasprogramma neemt toe, waardoor goede wasresultaten worden gegarandeerd.
Synthetica 40°C 60°C - Koud	1200 tpm (1200- 400 tpm)	3 kg	<b>Synthetische of gemengde stoffen.</b> Normale vervuiling.
Fijne was 30°C 40°C - Koud	1200 tpm (1200- 400 tpm)	3 kg	<b>Fijne stoffen zoals acryl, viscose en gemengde stoffen hebben een milde wasbeurt nodig.</b> Normale vervuiling.
<b>Speciale programma's</b>			

<b>Programma Standaard temperatuur Temperatuurbereik</b>	<b>Referentie centrifugeersnelheid Centrifugeersnelheidsbereik</b>	<b>Maximale lading</b>	<b>Programmabeschrijving (Type lading en vervuiling)</b>
☺ <sub>min</sub> Daily wash 40 °C 60 °C - Koud	1200 tpm (1200 - 400 tpm)	3 kg	<b>Katoenen en synthetische items.</b> Programma om dagwas in korte tijd te wassen. Normaal of licht bevuild.
☺ <sub>min</sub> Kort 30min <sup>2)</sup> 40°C 40°C - 30°C	1200 tpm (1200- 400 tpm)	3 kg	<b>Synthetische en gemengde stoffen.</b> Licht vervuild.
☺ <sub>min</sub> Extra Kort 14min 30 °C	800 tpm (800- 400 tpm)	1,5 kg	<b>Synthetische en gemengde stoffen.</b> Lichte vervuiling en op te frissen kleding.
<b>Extra wasprogramma's</b>			
Centrifugeren	1400 tpm (1400- 400 tpm)	7 kg	<b>Alle stoffen, behalve wol en zeer delicate stoffen.</b> Om het wasgoed te centrifugeren en het water uit de trommel te pompen.
Pompen	-	7 kg	Om het water in de trommel af te voeren. <b>Alle stoffen.</b>
Spoelen	1400 tpm (1400- 400 tpm)	7 kg	Om het wasgoed te spoelen en te centrifugeren. <b>Alle stoffen</b> , behalve wol en zeer delicate stoffen. Verlaag de centrifugeersnelheid afhankelijk van het type wasgoed.
Anti-allergie 60 °C	1400 tpm (1400 - 400 tpm)	7 kg	<b>Witte katoenen kleding.</b> Dit programma verwijdert micro-organismen dankzij een wasfase met een temperatuur die gedurende een aantal minuten boven de 60°C wordt gehouden. Dit helpt ziektekiemen, bacteriën, micro-organismen en andere deeltjes te verwijderen. Een extra spoelbeurt zorgt voor een juiste verwijdering van wasmiddelresten en pollen/allergie veroorzakende stoffen. Op die manier is het wassen effectiever.
Dekbed 40 °C 60°C - Koud	800 tpm (800 - 400 tpm)	3 kg	Speciaal programma voor één <b>synthetische deken, dekbed, spreij enz.</b>
Sport 30 °C 40°C - Koud	1200 tpm (1200 - 400 tpm)	3 kg	<b>Synthetische en delicate stoffen.</b> Lichte vervuiling of op te frissen kleding.

Programma Standaard temperatuur Temperatuurbereik	Referentie centrifugeersnelheid Centrifugeersnelheidsbereik	Maximale lading	Programmabeschrijving (Type lading en vervuiling)
 Wol/ Zijde 40 °C 40°C - Koud	1200 tpm (1200 - 400 tpm)	1,5 kg	<b>Machinewasbestendige wol, handwasbestendige wol en andere stoffen</b> voor- zien van het symbool «handwas». <sup>3)</sup>

**1) Standaardprogramma's voor de Energielabel verbruikswaarden.** Volgens de regelgeving 1061/2010 zijn deze programma's respectievelijk het «standaard 60°C katoenprogramma» en het «standaard 40°C katoenprogramma». Dit zijn de meest efficiënte programma's qua elektriciteits- en waterverbruik bij het wassen van normaal vervuild katoenen wasgoed.










De watertemperatuur van de wasfase kan verschillen van de temperatuur die is aangegeven voor het geselecteerde programma.

**2)** Met onevenwichtige kleine ladingen, zoals lichte synthetische kledingstukken gemengd met veel zwaardere kledingstukken zoals spons, kan de duur van het programma toenemen om de centrifugeersnelheid correct uit te voeren.

**3)** Tijdens deze cyclus draait de trommel langzaam om voorzichtig te wassen. Het kan lijken alsof de trommel niet draait of niet goed draait. Dit is echter normaal voor dit programma.

### Compatibiliteit programma-opties

Programma	Centrif.						
Katoen	■	■	■	■	■	■	■
Katoen Eco 	■	■	■	■	■	■	■
Synthetica	■	■	■	■	■	■	■
Fijne was	■	■	■	■	■	■	■
Daily wash 	■	■	■	■	■	■	■
Kort 30min 	■	■			■		
Extra Kort 14min 	■	■	■		■		
Centrifugeren	■				■		
Pompen					■		
Spoelen	■	■	■		■		■

Programma	Centrif.						
Anti-allergie	■	■	■	■	■		
Dekbed	■				■		
Sport	■	■	■	■	■		■
Wol/Zijde 	■	■	■		■		

## VERBRUIKSGEGEVENS



De aangewezen waarden zijn verkregen onder laboratoriumcondities met relevante standaarden. Verschillende oorzaken kunnen de gegevens wijzigen: de hoeveelheid en het type wasgoed en de omgevingstemperatuur. De waterdruk, netvoeding en de temperatuur van het toevoerwater kunnen de duur van het wasprogramma ook beïnvloeden.



De technische specificaties kunnen zonder voorafgaande kennisgeving worden gewijzigd om de kwaliteit van het product te verbeteren.






Bij start van het programma toont het display de programmaduur voor de maximale laadcapaciteit.

Tijdens de wasfase wordt de programmaduur automatisch berekend en deze kan flink worden verlaagd als de wasgoedlading lager is dan de maximale laadcapaciteit (bijv. katoen 60°C, maximale laadcapaciteit 7 kg, de programmaduur is langer dan 2 uur, werkelijke lading 1 kg, de programmaduur is minder dan 1 uur).

Als het apparaat de echte programmaduur berekent, knippert er een punt in het display.

Programma's	Lading (kg)	Energieverbruik (kWh)	Waterverbruik (liter)	Gemiddelde programmaduur (minuten)	Resterend vocht (%) <sup>1)</sup>
Katoen 60°C	7	1,34	68	157	52
Katoen 40°C	7	0,78	61	157	52
Synthetica 40°C	3	0,60	56	103	35
Fijne was 40°C	3	0,55	59	81	35
Wol/Zijde 30°C <sup>2)</sup>	1,5	0,45	62	75	30

Standaard katoenprogramma's 

Programma's	Lading (kg)	Energieverbruik (kWh)	WATERVERBRUIK (liter)	Gemiddelde programma-duur (minuten)	Resterend vocht (%) <sup>1)</sup>
Standaard 60°C katoen 	7	0,92	44	250	52
Standaard 60°C katoen 	3,5	0,68	35	204	52
Standaard 40°C katoen 	3,5	0,59	36	189	52

1) Aan het einde van de centrifugeerfase.

2) Niet beschikbaar voor sommige modellen.

Uit-modus (W)	Modus aan laten (W)
0.48	0.48

De gegevens in de bovenstaande tabel zijn in overeenstemming met verordening 1015/2010 van de Europese Commissie tot uitvoering van de richtlijn 2009/125/EG.

## OPTIES

### TEMP.

Kies deze optie als u de standaardtemperatuur wilt wijzigen.

Controlelampje  = koud water.

Het controlelampje van de ingestelde temperatuur gaat branden.

### CENTRIF.

Met deze optie kunt u de standaard centrifugeersnelheid wijzigen.

Het controlelampje van de ingestelde snelheid gaat branden.

### Extra centrifugeeropties:

#### Niet centrifugeren

- Stel deze optie in om alle centrifugeerfasen uit te schakelen. Alleen de afvoerfase is beschikbaar.
- Het bijbehorende indicatielampje gaat branden.
- Stel deze optie in voor fijne was.
- De spoelfase verbruikt meer water voor sommige wasprogramma's.

#### Spelstop

- Stel deze optie in om kreuken in stoffen te voorkomen.
- Het bijbehorende indicatielampje gaat branden.
- Als het programma afgerond is, zit er water in de trommel.
- De trommel draait regelmatig om kreukvorming van het wasgoed te voorkomen.
- De deur blijft vergrendeld. U moet het water afvoeren om de deur te kunnen openen.



Zie om het water weg te pompen "Aan het einde van het programma".

### VOORWAS

Met deze optie kunt u een voorwasfase toevoegen aan een wasprogramma.

Het desbetreffende indicatielampje gaat aan.



- Gebruik deze functie om een voorwasfase toe te voegen voor de wasfase. Deze optie wordt aanbevolen voor zwaar vervuild wasgoed, met in het bijzonder zand, stof, modder en andere vaste deeltjes.



Deze optie kan de duur van het programma verlengen.

## STARTUITSTEL

Met deze optie kunt u het starten van een programma uitstellen naar een handiger tijdstip. Druk herhaaldelijk op de knop om de gewenste uitsteltijd in te stellen. De tijd neemt toe van 30 minuten tot 20 uren.

Op de display verschijnt de indicatie  en de gekozen uitsteltijd. Na het aanraken van de toets Start/Pauze  begint het apparaat af te tellen en wordt de deur vergrendeld.

## EXTRA SPOELEN

Deze optie voegt een paar koude spoelgangen toe aan het gekozen wasprogramma.

Gebruik deze optie voor personen met wasmiddelallergieën en een gevoelige huid.



Deze optie verlengt de duur van het programma.

Het bijbehorende indicatielampje gaat aan.

## STRIJKVRIJ


Het apparaat wast en centrifugeert het wasgoed voorzichtig om te voorkomen dat het wasgoed kreukt.

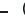

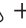
Het apparaat vertraagt de centrifugeersnelheid, gebruikt meer water en past de programmaduur aan het type wasgoed aan.

Het bijbehorende indicatielampje gaat branden.


## TIME MANAGER


Met deze optie kunt u de programmaduur verkorten naar gelang de grootte van de lading en de bevuilingsgraad. Als u een wasprogramma instelt,


toont het display de standaardduur en  streepjes.

Raak toets Time manager    aan om de programmaduur naar wens te verkorten. Het display toont de nieuwe programmaduur en het aantal streepjes zal overeenkomstig afnemen:


 geschikt voor een volle lading normaal bevulde kleding.

 een korte cyclus voor een volle lading weinig bevulde kleding.

 een hele korte cyclus voor een kleinere lading weinig bevulde kleding (max. halve lading aanbevolen)

 de kortste cyclus om een kleine hoeveelheid wasgoed op te frissen.

Time manager is alleen beschikbaar bij de programma's in de tabel.




-indicator	Katoen	Katoen Eco 	Synthetica	Fijne was
-	■		■	■
--	■	■	■	■
---	■		■	■
----1)	■	■	■	■

1) Standaardduur voor alle programma's.



## INSTELLINGEN

### KINDERSLOT

Met deze optie kunt u voorkomen dat kinderen met het bedieningspaneel spelen.




- Voor het **inschakelen/uitschakelen** van deze optie, drukt u tegelijkertijd op  en  tot het indicatielampje  **aan/uit gaat**.

U kunt deze optie inschakelen:

- Nadat u op  heeft gedrukt: worden de opties en de programmaknop vergrendeld.
- Voordat u op  heeft gedrukt: kan het apparaat niet starten.

### PERMANENT EXTRA SPOELEN

Met deze optie kunt u bij elke programma automatisch een extra spoelbeurt instellen.



- Voor het **inschakelen/uitschakelen** van deze optie, drukt u tegelijkertijd op  en  tot het indicatielampje  **aan/uit gaat**.

### GELUIDSSIGNALLEN

De geluidssignalen weerklinken wanneer:

- Het programma is voltooid.
- Er een storing in het apparaat optreedt.



Voor het **uitschakelen/inschakelen** van de geluidssignalen, drukt u tegelijkertijd op  en  gedurende 3 seconden.



Als u de geluidssignalen uitschakelt, werken ze wel als er een storing optreedt.

## VOOR HET EERSTE GEBRUIK



Tijdens de installatie of voordat u het apparaat voor het eerst gebruikt, kunt u wat water in het apparaat waarnemen. Dit is restwater dat in het apparaat is achtergebleven nadat in de fabriek een volledige functietest werd uitgevoerd om te garanderen dat het apparaat in perfect functionerende staat aan de klant wordt geleverd en is geen reden voor ongerustheid.

1. Steek de stekker in het stopcontact.
2. Draai de waterkraan open.
3. Doe een klein beetje wasmiddel in het doseervakje voor de wasfase.
4. Stel het programma voor katoen in op de hoogste temperatuur zonder wasgoed en start het programma.

Dit verwijdert al het mogelijke vuil uit de trommel en de kuip.

## DAGELIJKS GEBRUIK



**WAARSCHUWING!** Raadpleeg de hoofdstukken Veiligheid.

### WASGOED IN DE MACHINE DOEN

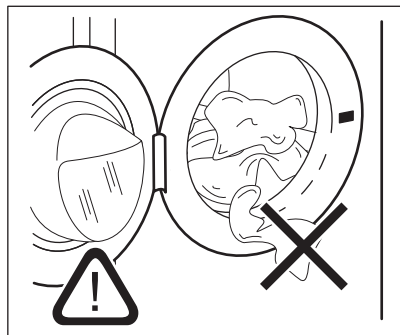
1. Open de deur van het apparaat
2. Maak de zakken leeg en zorg ervoor dat de items niet opgevouwen zijn voordat u ze in het apparaat plaatst.
3. Doe de was in de trommel, één item tegelijk. Zorg ervoor dat u niet te veel was in de trommel plaatst.
4. Doe de deur stevig dicht.



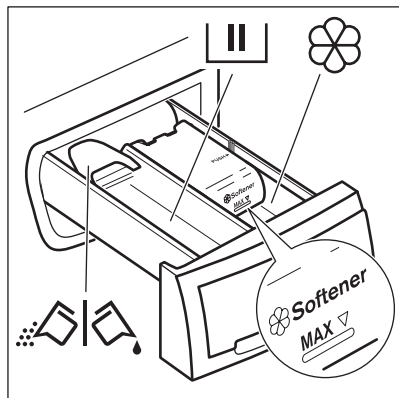
Zorg dat er geen wasgoed tussen de deur klemt om het risico op waterlekkage en schade aan het wasgoed te voorkomen.



Het wassen van hele vette of olieachtige vlekken kan schade aan de rubberen delen van de wasmachine veroorzaken.



## WASMIDDEL EN ADDITIEVEN (WASVERZACHTER, VLEKKENMIDDEL) TOEVOEGEN

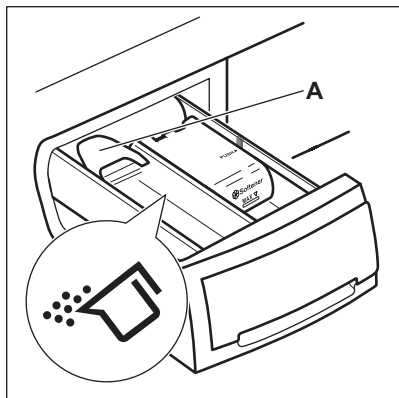


	Wasmiddelvakje voor wasfase. Als u een vloeibaar wasmiddel gebruikt, dient u dit direct voor het starten van het programma te plaatsen.
	Bakje voor vloeibare toevoegingen (wasverzachter, stijfse).
<b>MAX</b>	Dit is het maximale niveau voor vloeibare toevoegingen.
	Klep voor waspoeder of vloeibaar wasmiddel.

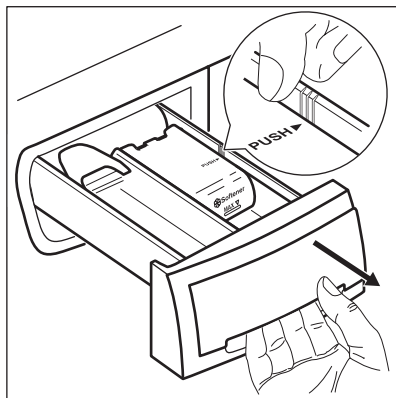
Wanneer u een programma (of optie) instelt met een voorwas, doe dan het wasmiddel voor de voorwasfase rechtstreeks in de trommel.

- Volg altijd de instructies op die u op de verpakking van het wasmiddel aantreft. We raden u wel aan het maximaal aangegeven niveau niet te overschrijden (**MAX**). Deze hoeveelheid zal u echter de beste wasresultaten geven.
- Verwijder na de wascyclus indien vereist achtergebleven wasmiddel uit het wasmiddelvakje.

## VLOEIBAAR WASMIDDEL OF POEDER

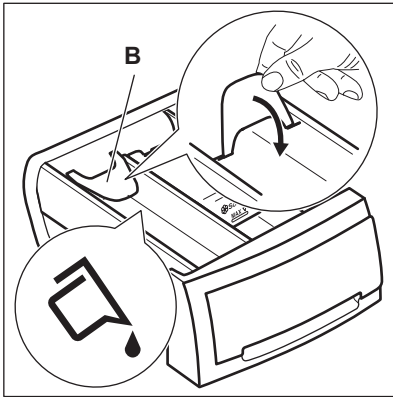


De standaardpositie van de klep is **A** (waspoeder).



Om vloeibaar wasmiddel te gebruiken:

- 1.** Verwijder de lade. Duw de rand van de lade op de plaats van de pijl (PUSH) om de lade makkelijk te verwijderen.



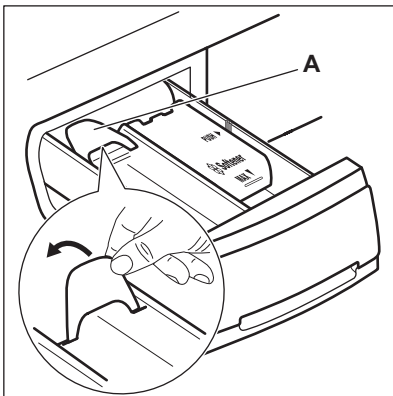
2. Zet de klep in stand **B**.

3. Plaats de wasmiddeldoseerlade terug in de ruimte.



Wanneer u vloeibaar wasmiddel gebruikt:

- Gebruik geen gelatineachtige of dikke vloeibare wasmiddelen.
- Gebruik niet meer dan 120 ml.
- Stel niet het programma met voorwas in.
- Stel de startuitstelfunctie niet in.



Wanneer de klep zich in stand **B** bevindt en u waspoeder wenst te gebruiken:

1. Verwijder de lade.

2. Zet de klep in stand **A**.

3. Plaats de wasmiddeldoseerlade terug in de ruimte.

## EEN PROGRAMMA INSTELLEN

1. Draai de programmaschakelaar om het programma in te stellen:

- Het indicatielampje knippert.
  - Het display toont het niveau van de Time Manager, de programmaduur en de indicatielampjes van de programmafases.
2. Indien nodig, wijzig de temperatuur en de centrifugeersnelheid of voeg extra opties toe. Als u een optie activeert, gaat het indicatielampje van de ingestelde optie branden.



Als u iets niet goed instelt, toont het display de melding .

## EEN PROGRAMMA STARTEN ZONDER EEN UITGESTELDE START

Druk op .

- Het indicatielampje stopt met knipperen en blijft branden.
- Het indicatielampje begint te knipperen.
- Het programma start, de deur is vergrendeld en het display toont de weergave .
- De afvoer pomp kan even werken als het apparaat gevuld wordt met water.



Na ongeveer 15 minuten na de start van het programma:

- Het apparaat past automatisch de programmaduur aan aan de wasgoedbelading.
- Op de display verschijnt de nieuwe waarde.

## EEN PROGRAMMA STARTEN MET EEN UITGESTELDE START

1. Druk nogmaals op tot op het display het gewenste startuitstel verschijnt.

Het bijbehorende indicatielampje gaat branden op het display.

2. Druk op .

- De machine begint de tijd af te tellen.
- De deur wordt vergrendeld, het display toont de aanduiding .
- Nadat het aftelproces voltooid is, wordt het wasprogramma automatisch gestart.



U kunt de instelling van het startuitletstel annuleren of wijzigen voordat u op drukt. De uitgestelde start annuleren:

- Druk op om het apparaat op pauze te zetten.
- Druk op tot op het verschijnt.
- Druk weer op om het programma direct te starten.

## DE TIMECARE SYSTEM LADINGDETECTIE

Na op de toets Start/Pauze te hebben gedrukt:

1. Het TimeCare System begint het gewicht van de lading te schatten om de werkelijke programmaduur te berekenen. Tijdens deze fase knippert de stip op het display.
2. Na ongeveer 15-20 minuten wordt een nieuwe cyclusduur weergegeven. Het apparaat past de programmaduur automatisch aan de lading aan om in de kortst mogelijke tijd zo perfect mogelijke wasresultaten te krijgen.

## EEN PROGRAMMA ONDERBREKEN EN DE OPTIES WIJZIGEN

U kunt slechts enkele functies wijzigen voordat ze gaan werken.

1. Druk op .
- Het indicatielampje knippert.
2. Wijzig de opties.
3. Druk weer op .

Het wasprogramma gaat verder.

## ACTIEF PROGRAMMA ANNULEREN

1. Druk de programmaknop naar om het programma te annuleren en om het apparaat uit te schakelen.
2. Druk opnieuw op de programmaknop om het apparaat in te schakelen. Nu kunt u een nieuw wasprogramma kiezen.



Het apparaat voert het water af voordat u een nieuw programma start. Zorg er in dit geval voor dat het wasmiddel nog in het doseerbakje zit, zo niet vul het dan bij.

## DE DEUR VAN HET APPARAAT OPENEN WANNEER HET STARTUITSTEL IN WERKING IS

Als een startuitletstel in werking is, is de deur van het apparaat vergrendeld en is het indicatielampje aan.

1. Druk op om het apparaat te pauzeren.

De aanduiding begint te knippen.

2. Wacht ongeveer 2 minuten tot de deurvergrendelingsaanduiding stopt met knippen en uitgaat.
3. U kunt de deur openen.
4. Sluit de deur en druk weer op de toets . De uitgestelde start is weer geactiveerd.

## DE DEUR OPENEN ALS HET PROGRAMMA IN WERKING IS

Als een programma in werking is, is de deur van het apparaat vergrendeld en is het indicatielampje aan.





**LET OP!** Als de temperatuur en het waterniveau in de trommel te hoog zijn, kunt u de deur niet openen.

1. Draai de programmaknop op om het apparaat uit te schakelen.
2. Wacht een paar minuten met het openen van de deur.
3. Sluit de deur van het apparaat.
4. Stel het programma opnieuw in.





## AAN HET EINDE VAN HET PROGRAMMA

- Het apparaat stopt vanzelf.
- Als het geluidssignaal actief is, weerklinkt het signaal.
- In het display gaat aan.
- Het lampje van gaat uit.
- Het deurvergrendelingsymbool knippert voor een paar minuten en gaat dan uit.
- U kunt de deur openen.
- Haal het wasgoed uit het apparaat. Zorg ervoor dat de trommel leeg is.
- Draai de waterkraan dicht.
- Draai de programmaknop op om het apparaat uit te schakelen.
- Laat de deur iets open staan om de vorming van schimmel en onaangename luchtjes te voorkomen.

**Het wasprogramma is voltooid, maar er staat water in de trommel:**

- De trommel draait regelmatig om kreukvorming van het wasgoed te voorkomen.
- Het deurvergrendelingssymbool  brandt. Het controlelampje  gaat knipperen. De deur blijft vergrendeld.
- U moet het water afvoeren om de deur te kunnen openen.

### Om het water weg te pompen:

1. De centrifugeersnelheid zo nodig verlagen. Als u  instelt, pompt het apparaat alleen.
2. Druk op . Het apparaat voert het water af en centrifugeert.
3. Als het programma is voltooid, knippert het deurvergrendelingssymbool  voor een paar minuten. Wanneer het symbool uit gaat, kunt u de deur openen.
4. Draai de programmaknop op  om het apparaat uit te schakelen.




Na ongeveer 18 uur begint het apparaat automatisch met het afvoeren van water en centrifugeren (behalve bij het wolprogramma).

### STAND-BY

Enkele minuten na het einde van het wasprogramma wordt de energiezuinige modus geactiveerd, wanneer u het apparaat niet uitschakelt.

Hierdoor wordt het energieverbruik beperkt wanneer het apparaat in de standby-stand staat.

- Alle indicatielampjes en de display gaan uit.
- Het indicatielampje van  knippert langzaam
- Druk op een van de opties om de energiezuinige modus te deactiveren.



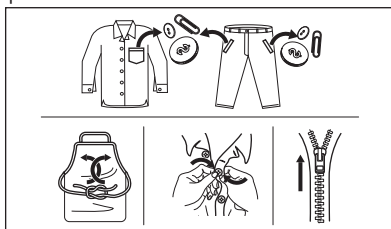
Als u een programma of optie instelt die eindigt met water in de trommel, wordt de energiebesparingsfunctie **niet geactiveerd** om u eraan te herinneren het water weg te pompen.

## AANWIJZINGEN EN TIPS

### VOOR U HET WASGOED IN DE TROMMEL DOET

- Verdeel het wasgoed in: wit, gekleurd, synthetisch, fijne was en wol.
- Volg de wasinstructies die u op de waslabels van het wasgoed vindt.
- Was witte en bonte artikelen niet samen.
- Sommige bonte items kunnen verkleuren met de eerste wasbeurt. We raden je aan ze apart te wassen voor de eerste keer.
- Knoop kussenslopen dicht, sluit ritsen, haakjes en drukknoepen. Rol riemen op.
- Draai meerlagige stoffen, wollen en kleding met geveerde opdrukken binnenstebuiten.
- Verwijder ingedroogde vlekken met een speciaal wasmiddel.
- Zwaar bevuild was met vlekken moet gewassen en voorbehandeld worden voordat het in de trommel wordt gedaan
- Wees voorzichtig met gordijnen. Verwijder de haken of stop de gordijnen in een waszak of kussensloop.
- Was geen wasgoed zonder zomen of met scheuren. Gebruik een waszakje om kleine items te wassen (Bijv. beugelb'h's, riemen, panty's, etc.).

- Een zeer kleine lading kan problemen veroorzaken bij de centrifugefase. Als dit gebeurt, kunt u de artikelen handmatig verdelen in de trommel en de centrifugefase opnieuw starten.
- Vermijd het wassen van kleding vol met lange haren van dieren of van kleren van slechte kwaliteit die veel pluus afgeven, want dat kan het afvoercircuit blokkeren en daarom leiden tot de noodzaak van hulp van een technicus.
- Maak alle zakken leeg en vouw alle artikelen open.



### HARDNEKKIGE VLEKKEN

Voor sommige vlekken is water en wasmiddel niet voldoende.

We raden u aan om deze vlekken te behandelen voordat u deze artikelen in de machine stopt. Er zijn speciale vlekkenverwijderaars verkrijgbaar. Gebruik een speciale vlekkenverwijderaars die geschikt is voor het type vlek en stof.

## WASMIDDELEN EN NABEHANDELINGSMIDDELEN

- Gebruik alleen wasmiddelen en nabehandelingsproducten die bedoeld zijn voor gebruik in een wasautomaat:
  - waspoeder voor alle soorten weefsels,
  - waspoeder voor delicate stoffen (40 °C max) en wol,
  - vloeibare wasmiddelen, bij voorkeur voor wasprogramma's op lage temperatuur (60 °C max.) voor alle soorten weefsels, of speciaal voor alleen wol.
- Vermeng geen verschillende soorten wasmiddel met elkaar.
- Gebruik niet meer dan de benodigde hoeveelheid wasmiddel om het milieu te beschermen.
- Volg altijd de instructies die u vindt op de verpakking van deze producten.
- Gebruik de juiste producten voor het type en de kleur stof, de programmatemperatuur en de mate van vervuiling.
- Als uw machine geen wasmiddeldoseerbakje heeft met klepje, voeg dan het vloeibare

wasmiddel toe met een doseerbol (meegeleverd bij het wasmiddel).

## MILIEUTIPS

- Stel een programma in zonder de voorwasfase om wasgoed dat normaal vervuild is te wassen.
- Start een wasprogramma altijd met de maximum toegestane hoeveelheid wasgoed.
- Gebruik indien nodig een vlekkenverwijderaars als u een programma met een lage temperatuur instelt.
- Controleer de waterhardheid van uw plaatselijke systeem om de juiste hoeveelheid wasmiddel te gebruiken. Zie "Waterhardheid".

## WATERHARDHEID

Als de waterhardheid in uw gebied hoog of gemiddeld is, raden we u het gebruik van waterverzachter voor wasautomaten aan. In gebieden waar de waterhardheid zacht is, is het gebruik van een waterverzachter niet nodig.

Neem contact op met het plaatselijke waterleidingbedrijf voor de waterhardheid in uw gebied.

Gebruik de juiste hoeveelheid van de waterverzachter. Volg altijd de instructies die u vindt op de verpakking van het product.

## REINIGING EN ONDERHOUD



**WAARSCHUWING!** Raadpleeg de hoofdstukken Veiligheid.



Dit apparaat is alleen bedoeld voor normaal huishoudelijk gebruik.



Lees het hoofdstuk zorgvuldig door voor het beste onderhoud en zorg.

### BUITENKANT REINIGEN

Het apparaat alleen schoonmaken met milde zeep en warm water. Maak alle oppervlakken volledig droog.



**LET OP!** Gebruik geen alcohol, oplosmiddelen of chemische producten.



**LET OP!** Reinig de metalen oppervlakken niet met een reinigingsmiddel op chloorbasis.

### ONTKALKEN



Als de waterhardheid in uw gebied hoog of gemiddeld is, raden we u het gebruik van waterontharder voor wasautomaten aan.

Controleer de trommel regelmatig op kalkaanslag. Normale wasmiddelen bevatten al wateronthardende middelen, maar we raden aan af en toe een cyclus te draaien met een lege trommel en een ontkalkingsproduct.



Volg altijd de instructies die u vindt op de verpakking van het product.

### ONDERHOUDSWAS

Bij herhaaldelijke en voortdurend gebruik van programma's bij lage temperaturen kunnen er wasmiddelresten en pluizen achterblijven en kan er bacteriëngroei in de trommel en de kuip ontstaan. Dit kan slechte geurtjes en meeldauw veroorzaken. Draai om deze resten te verwijderen en de

binnenkant van het apparaat te reinigen regelmatig een onderhoudswasbeurt (minstens eenmaal per maand).

- i** Raadpleeg het hoofdstuk 'Trommelreiniging'.

### DE TROMMEL REINIGEN

Controleer de trommel regelmatig om ongewenste aanslag te voorkomen.

Roestaanslag in de trommel kan voorkomen vanwege roestende vreemde voorwerpen in de was of door leidingwater dat ijzer bevat

Reinig de trommel met speciale producten voor roestvrij staal.

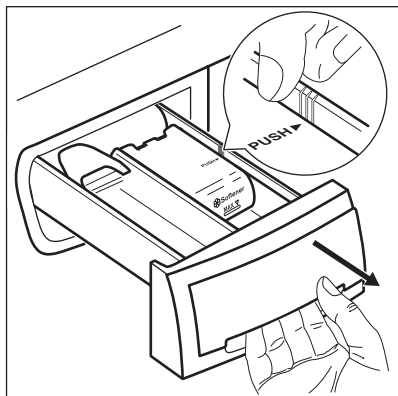
- i** Volg altijd de instructies die u vindt op de verpakking van het product. Maak de trommel niet schoon met zure ontkalkingsmiddelen, schuurmiddelen die chloor of ijzer of staalwol bevatten.

Voor een grondige reiniging:

1. Haal al het wasgoed uit de trommel.
2. Voer een Katoen-programma uit op de hoogste temperatuur.
3. Voeg een kleine hoeveelheid waspoeder toe aan de lege trommel om achtergebleven resten weg te spoelen.

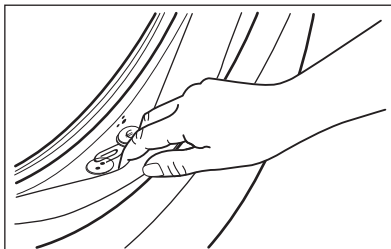
### HET WASMIDDELDOSEERBAKJE REINIGEN

1.



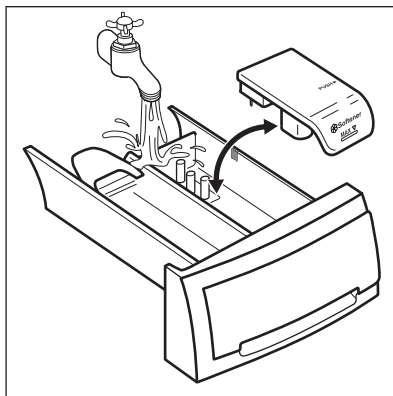
### DEURAFDICHTING MET VAL MET DUBBELE LIP

Dit apparaat is ontworpen met een **zelfreinigend drainagesysteem** waardoor lichte pluisvezels die van de kleren vallen samen met het water worden afgevoerd op zo'n manier dat het niet nodig is dat de klant dit gedeelte regelmatig onderhoud en reinigt.

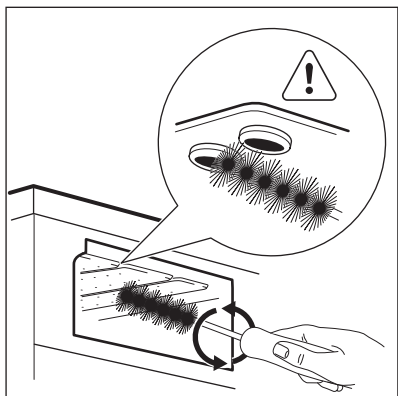


Controleer het deurrubber regelmatig en verwijder voorwerpen uit de binnenkant. Munten, knoppen en andere kleine items vergeten in de zakken van uw kleren worden tijdens de wascyclus gevangen in de speciale val met dubbele lip in de patrijspoortafdichting, waar ze gemakkelijk kunnen worden uit gehaald aan het einde van de cyclus.

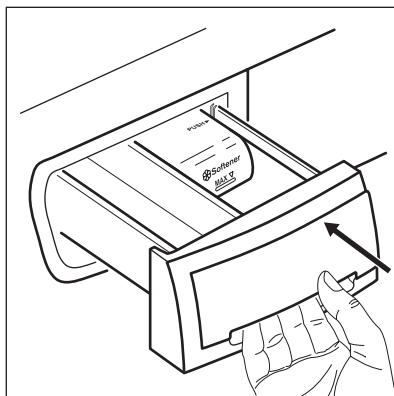
2.



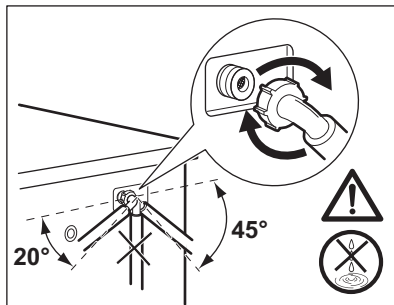
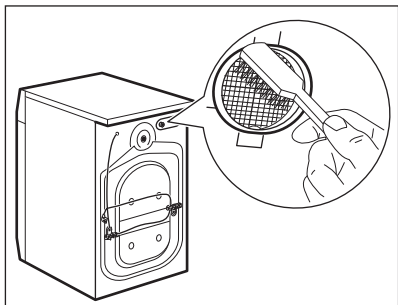
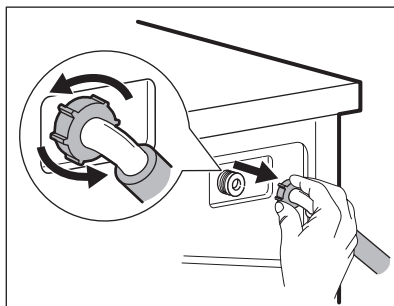
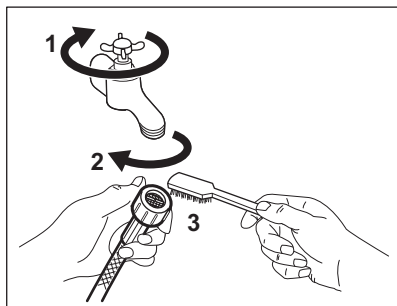
3.



4.



### HET FILTER VAN DE TOEVOERSLANG EN HET KLEPFILTER REINIGEN



### VOORZORGSMAATREGELEN BIJ VORST

Als het apparaat is geïnstalleerd in een gebied waar de temperatuur lager is dan 0° C, dan dient u het resterende water uit de afvoerslang en de afvoerpomp te verwijderen.

1. Trek de stekker uit het stopcontact.
2. Draai de waterkraan dicht.
3. Plaats de twee uiteinden van de toevoerslang in een bak en laat het water uit de slang stromen.

4. Leeg de afvoerpomp. Raadpleeg de noodafvoerprocedure.
5. Als de afvoerpomp leeg is, installeert u de toevoerslang opnieuw.





**WAARSCHUWING!** Zorg ervoor dat de temperatuur hoger is dan 0°C voordat u het apparaat opnieuw gebruikt.  
De fabrikant is niet verantwoordelijk voor schade die door lage temperaturen is veroorzaakt.

## PROBLEEMOPLOSSING



**WAARSCHUWING!** Raadpleeg de hoofdstukken Veiligheid.

### INTRODUCTIE

Het apparaat start of stopt niet tijdens de werking. Probeer eerst het probleem zelf op te lossen (zie tabel). Als het probleem aanhoudt, neemt u contact op met de Servicedienst.

**Bij sommige problemen werken de geluidsignalen en toont de display een alarmcode:**

- **E10** - Het apparaat wordt niet goed gevuld met water. Start het apparaat nogmaals door te

drukken op toets Start/Pauze. Na 10 seconden wordt de deur ontgrendeld.

- **E20** - Het apparaat pompt geen water weg.
- **E40** - De deur is open of niet goed gesloten. Controleer de deur!
- **E90** - De stroomtoevoer is onstabiel. Wacht tot de stroomtoevoer stabiel is.



**WAARSCHUWING!** Schakel het apparaat uit voordat u controles uitvoert.

### MOGELIJKE STORINGEN

Probleem	Mogelijke oplossing
Het programma start niet.	<ul style="list-style-type: none"> <li>▪ Verzekert u ervan dat de netstekker is aangesloten op het stopcontact.</li> <li>▪ Verzekert u ervan dat de klep van het apparaat gesloten is.</li> <li>▪ Verzekert u ervan dat er geen beschadigde zekering in het zekeringkastje is.</li> <li>▪ Zorg dat de knop Start/Pauze is ingedrukt.</li> <li>▪ Als uitgestelde start gekozen is: annuleer de instelling of wacht op het einde van de aftelprocedure.</li> <li>▪ Schakel het kinderslot uit.</li> </ul>

Probleem	Mogelijke oplossing
<p>Het apparaat wordt niet goed met water gevuld.</p>	<ul style="list-style-type: none"> <li>▪ Verzekeer u ervan dat de waterkraan geopend is.</li> <li>▪ Ga na of de druk van de watervoorziening niet te laag is. Neem voor deze informatie contactpersoon op met uw plaatselijke waterleidingsbedrijf.</li> <li>▪ Verzekeer u ervan dat de waterkraan niet verstopt is.</li> <li>▪ Dit probleem kan worden veroorzaakt door het filter van de toevoerslang of het filter van de afvoerklep die verstopt kan zijn. Zie het hoofdstuk 'Onderhoud en reiniging'. Als het probleem opnieuw optreedt, neemt u contact op met de Servicedienst.</li> <li>▪ Controleer of er geen knikken of bochten in de watertoevoerslang aanwezig zijn.</li> <li>▪ Verzekeer u ervan dat de aansluiting van de waterinlaatslang in orde is.</li> <li>▪ Verzekeer u ervan dat de aansluitingen van de waterinlaatslangen in orde zijn.</li> </ul>
<p>Het apparaat vult zich niet met water en pompt dit direct weg.</p>	<ul style="list-style-type: none"> <li>▪ Verzekeer u ervan dat de aftapslang in de juiste positie is. De slang kan te laag hangen. Raadpleeg 'Montage-instructies'.</li> </ul>
<p>Het water niet wordt afgepompt uit de machine.</p>	<ul style="list-style-type: none"> <li>▪ Verzekeer u ervan dat de gootsteenafvoer niet verstopt is.</li> <li>▪ Verzekeer u ervan dat de aftapslang geen knikken of bochten heeft.</li> <li>▪ Verzekeer u ervan dat de aansluiting van de aftapslang in orde is.</li> <li>▪ Stel het afvoerprogramma in als u een programma zonder afvoerfase instelt.</li> <li>▪ Stel het afvoerprogramma in als u een optie instelt waarbij water in de trommel blijft.</li> <li>▪ Dit probleem kan worden veroorzaakt door een verstopt afvoerfilter. Neem contact op met een erkend servicecentrum.</li> </ul>
<p>De centrifugeerfase werkt niet of de wascyclus duurt langer dan normaal.</p>	<ul style="list-style-type: none"> <li>▪ Stel de centrifugeersnelheid in.</li> <li>▪ Stel het afvoerprogramma in als u een optie instelt waarbij water in de trommel blijft.</li> <li>▪ Dit probleem kan worden veroorzaakt door een verstopt afvoerfilter. Neem contact op met een erkend servicecentrum.</li> <li>▪ Verdeel het wasgoed met de hand in de trommel en start de centrifugeerfase opnieuw. Dit probleem kan veroorzaakt zijn door evenwichtsproblemen.</li> </ul>
<p>Er is water op de vloer.</p>	<ul style="list-style-type: none"> <li>▪ Verzekeer u ervan dat de koppelingen van de waterslangen goed afgedicht zijn en dat er geen waterlekage is.</li> <li>▪ Zorg ervoor dat de watertoevoer- en afvoerslangen niet beschadigd zijn.</li> <li>▪ Zorg ervoor dat u het juiste wasmiddel in de juiste hoeveelheid gebruikt.</li> </ul>
<p>U kunt de klep van de machine niet openen.</p>	<ul style="list-style-type: none"> <li>▪ Controleer of het wasprogramma is voltooid.</li> <li>▪ Stel het afvoer- of centrifugeerprogramma in als er zich water in de trommel bevindt.</li> <li>▪ Houd u zich aan de noodafvoerprocedure. Zie "Voorzorgsmaatregelen bij vorst" (in het hoofdstuk "Onderhoud en reiniging").</li> <li>▪ Verzekeer u ervan dat er elektrische stroom op de machine staat.</li> <li>▪ Dit probleem kan veroorzaakt zijn door een storing in de machine, Neem contact op met een erkend servicecentrum.</li> </ul>

Probleem	Mogelijke oplossing
Het apparaat maakt een abnormaal geluid.	<ul style="list-style-type: none"> <li>▪ Zorg ervoor dat de machine goed waterpas staat. Raadpleeg 'Montage-instructies'.</li> <li>▪ Verzekeer u ervan dat de verpakking en/of de transportbouten verwijderd zijn. Raadpleeg 'Montage-instructies'.</li> <li>▪ Leg meer wasgoed in de trommel. De belading kan te gering zijn.</li> </ul>
De cyclus is korter dan de weergegeven tijd.	<ul style="list-style-type: none"> <li>▪ Het apparaat berekent een nieuwe tijd aan de hand van de wasgoedlading. Zie het hoofdstuk 'Verbruikswaarden'.</li> </ul>
De cyclus is langer dan de weergegeven tijd.	<ul style="list-style-type: none"> <li>▪ Een wasgoedlading die niet in balans is verlengt de duur. Dit is normaal gedrag van het apparaat.</li> </ul>
De wasresultaten laten te wensen over.	<ul style="list-style-type: none"> <li>▪ Gebruik meer wasmiddel of gebruik een ander wasmiddel.</li> <li>▪ Gebruik speciale producten voor het verwijderen van hardnekkige vlekken voordat u het wasgoed wast.</li> <li>▪ Verzekeer u ervan dat u de juiste temperatuur gekozen heeft.</li> <li>▪ Verminder de wasgoedbelading.</li> </ul>
U kunt geen optie instellen.	<ul style="list-style-type: none"> <li>▪ Zorg dat u alleen op de gewenste tiptoets(en) drukt.</li> </ul>

Schakel na de controle de machine in. Het programma wordt voortgezet vanaf het punt van onderbreking. Als het probleem zich nogmaals voordoet: neem contact op met een erkend servicecentrum. Als het display andere alarmcodes toont. Schakel de machine uit en zet hem weer aan. Als het probleem zich blijft voordoen: neem contact op met een erkend servicecentrum.

## TECHNISCHE GEGEVENS

Afmeting	Breedte / hoogte / diepte / totale diepte	600 mm/ 850 mm/ 559 mm/ 578 mm
Elektrische aansluiting	Spanning (Voltage) Totaal vermogen Zekering Frequentie	230 V 2200 W 10 A 50 Hz
Het beschermdeksel biedt bescherming tegen vaste stoffen en vochtigheid, behalve op plaatsen waar de laagspanningsapparatuur geen bescherming tegen vocht biedt		IPX4
Watertoevoerdruk	Minimum Maximum	0,5 bar (0,05 MPa) 8 bar (0,8 MPa)
Watertoevoer <sup>1)</sup>		Koud water
Maximale belasting	Katoen	7 kg
Energiebesparingsklasse		A+++
Centrifugeersnelheid	Maximale centrifugeersnelheid	1351 tpm

1) Sluit de waterinlaatslang aan op een waterkraan met een 3/4" -schroefdraad.

# PRODUCTINFORMATIEBLAD CONFORM E.U.-VERORDENING 1369/2017


## Productinformatieblad


Handelsmerk	ZANUSSI
Model	ZWFN7145, PNC914912490
Nominale capaciteit in kg	7
Energie-efficiëntieklasse	A+++
Energieverbruik in kWh per jaar, gebaseerd op 220 standaard wascycli voor de katoenprogramma's op 60 °C en 40 °C bij volledige en gedeeltelijke lading, en het verbruik in standen met een laag opgenomen vermogen. Het werkelijke verbruik wordt bepaald door de wijze waarop het apparaat wordt gebruikt.	171
Het energieverbruik van het standaard 60°C katoenprogramma bij volledige lading in kWh	0,92
Het energieverbruik van het standaard 60°C katoenprogramma bij gedeeltelijke lading in kWh	0,68
Het energieverbruik van het standaard 40°C katoenprogramma bij gedeeltelijke lading in kWh	0,59
Energieverbruik in de uitstand in W	0,48
Energieverbruik in de sluimerstand in W	0,48
Waterverbruik in liter per jaar, gebaseerd op 220 standaard wascycli voor de katoenprogramma's op 60 °C en 40 °C bij volledige en gedeeltelijke lading. Het werkelijke waterverbruik wordt bepaald door de wijze waarop het apparaat wordt gebruikt.	9499
Centrifuge-efficiëntieklasse op een schaal van G (minst efficiënt) tot A (meest efficiënt)	B
De maximale centrifugesnelheid in rpm	1351
Restvochtgehalte in %	52
Het "standaard katoenprogramma op 60 °C" en het "standaard katoenprogramma op 40 °C" de standaard wasprogramma's zijn waarop de informatie op het etiket en de productkaart betrekking heeft, dat deze programma's geschikt zijn voor het wassen van normaal bevuild katoenen wasgoed en dat ze de meest efficiënte programma's zijn wat het gecombineerd energie- en waterverbruik betreft.	-
Standaard katoenprogramma op 60 °C bij volledige en lading in minuten	250
Standaard katoenprogramma op 60 °C bij gedeeltelijke en lading in minuten	204
Standaard katoenprogramma op 40 °C bij gedeeltelijke en lading in minuten	189
De duur van de sluimerstand in minuten	5

De geluidsemissie via de lucht in db(A), wassen	58
De geluidsemissie via de lucht in db(A), centrifugeren	78
Ingebouwde apparatuur J/N	Nee

De gegevens in de bovenstaande grafiek zijn in overeenstemming met de EU verordening 1015/2010 die richtlijn 2009/125/EC implementeert.

## MILIEUBESCHERMING

Recycleer de materialen met het symbool . Gooi de verpakking in een geschikte afvalcontainer om het te recyclen. Bescherm het milieu en de volksgezondheid en recycleer op een correcte manier het afval van elektrische en elektronische

apparaten. Gooi apparaten gemarkeerd met het symbool  niet weg met het huishoudelijk afval. Breng het product naar het milieustation bij u in de buurt of neem contact op met de gemeente.





[WWW.ZANUSSI.COM/SHOP](http://WWW.ZANUSSI.COM/SHOP)



CE

192927830-A-102019